



---

Association québécoise du lymphœdème  
Lymphedema Association of Québec

---

## **Rapport d'activités pour l'année terminée le 31 mars 2023 (période du 1<sup>er</sup> avril 2022 au 31 mars 2023)**

Préparé à l'intention des membres de  
l'Association québécoise du lymphœdème/Lymphedema Association of Québec

et

en conformité avec le

Programme de soutien aux organismes communautaires  
Ministère de la Santé et des Services sociaux (Québec)

Association québécoise du lymphœdème/Lymphedema Association of Québec  
5252 boul. de Maisonneuve Ouest, Montréal, QC, H4A 3S5  
Bureau administratif : C.P. 152 Succursale Bureau-Chef Saint-Hyacinthe (QC) J2S 7B4  
514 979-2463 1 866 979-2463 aql@infoympho.ca www.infoympho.ca

Organisme de bienfaisance enregistré, No. 81663 0644 RR0001  
Entreprise incorporée en vertu de la Loi sur les compagnies (Québec)  
NEQ : 1166291923

## Table des matières

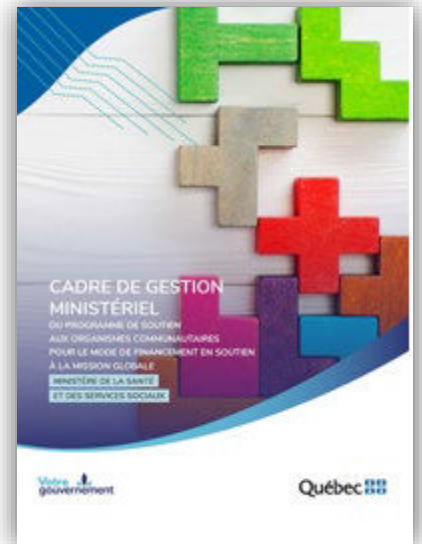
1. Démonstration de la conformité entre les activités réalisées par l'organisme et les objets de sa charte et du fait que l'organisme œuvre dans le champ de la santé et des services sociaux.....	3
Description des activités réalisées au cours de l'année terminée le 31 mars 2023 (période du 1 <sup>er</sup> avril 2022 au 31 mars 2023).....	4
Services à la communauté.....	6
Optimisation des outils et services.....	11
Sensibilisation de la communauté.....	12
Prise en charge de l'organisme.....	13
Défense des intérêts des patients et développement d'une réponse arrimée aux besoins des patients.....	14
Exploration de solutions assurant la pérennité de l'AQL.....	18
2. Démonstration de la contribution de la communauté à la réalisation des activités de l'Association au cours de la période du 1er avril 2022 au 31 mars 2023.....	20
3. Démonstration du dynamisme et de l'engagement de l'Association dans le milieu et de la concertation avec les ressources du milieu.....	22
4. Démonstration de la réponse apportée aux besoins du milieu.....	25
5. Démonstration du fonctionnement démocratique de l'AQL.....	29

# 1. Démonstration de la conformité entre les activités réalisées par l'organisme et les objets de sa charte et du fait que l'organisme œuvre dans le champ de la santé et des services sociaux

À des fins purement charitables et sans intention de gain pécuniaire pour ses membres :

- Offrir un soutien aux personnes atteintes et à risque de lymphœdème
- Défendre et promouvoir les intérêts des personnes atteintes et à risque de lymphœdème
- Informer et sensibiliser les personnes atteintes et à risque de lymphœdème, leur famille ainsi que les professionnels de la santé au sujet du lymphœdème, de ses causes, ainsi que des traitements et de la prévention de cette maladie chronique et établir un centre d'information à cet égard
- Travailler en collaboration avec le MSSS et ses diverses instances (RAMQ, PQC) ou organismes affiliés (INESSS)
- Encourager la recherche scientifique visant un traitement curatif du lymphœdème

Recevoir des dons, legs et autres contributions de même nature en argent, en valeurs mobilières ou immobilières, administrer de tels dons, legs et contributions ; organiser des campagnes de souscription dans le but de recueillir des fonds pour des fins charitables.



## Description des activités réalisées au cours de l'année terminée le 31 mars 2023 (période du 1<sup>er</sup> avril 2022 au 31 mars 2023)

### INTRODUCTION

Faire connaître le lymphœdème et faciliter l'accès au traitement du lymphœdème est au cœur de la mission globale de l'Association québécoise du lymphœdème (AQL). Dans un contexte où, peu à peu, le Québec est revenu à la vie normale, l'AQL a peu à peu repris son rythme de croisière. Le retour du programme de formation professionnelle, le retour de la Marche du lymphœdème en présence, une stratégie de rayonnement sur les médias sociaux, et, d'abord et avant tout, la poursuite des services de l'AQL ont permis aux personnes à risque de lymphœdème ou atteintes de lymphœdème d'obtenir de l'information, de l'éducation et du soutien.

La dernière année illustre de belle façon l'atteinte de nos objectifs. Cela en dépit des défis qu'ont posés la transition à la direction générale, la réorganisation inhérente des responsabilités et des tâches et le recrutement en contexte de pénurie de main-d'œuvre. Un financement du PSOC à hauteur d'une équipe de base offrant des salaires reflétant le marché de l'emploi est toujours attendu.

En 2022-2023, nous tirons une grande fierté d'avoir organisé, en première mondiale, la formation spécialisée pour le lymphœdème Casley-Smith en FRANÇAIS. Cet exploit nous permet de former plus de professionnels de la santé œuvrant dans le système de santé public au Québec afin de faciliter l'accès au dépistage et au traitement du lymphœdème. La cohorte Casley-Smith de mars 2023 vient renforcer et renouveler le groupe de thérapeutes certifiés œuvrant au Québec et dont plusieurs se dirigent vers la retraite.



Autre activité importante, la stratégie d'atteinte des publics cibles par les médias sociaux a eu un impact majeur. Du contenu original, pertinent et accrocheur a été créé spécialement pour l'AQL. La poursuite de la diffusion d'information imprimée de l'AQL aux CLSC, GMF et hôpitaux demeure centrale dans un système de santé peu informatisé. Cette activité a subi une hausse importante des coûts de production et de distribution.

Nous saluons tous nos partenaires, c'est-à-dire nos bailleurs de fonds publics, nos donateurs privés, nos bénévoles, une permanence des plus dévouée et la communauté des OBNL en santé. Grâce à la synergie de tous ces acteurs, l'AQL a réussi pour une 24<sup>e</sup> année à rejoindre les personnes atteintes de lymphœdème et à faciliter l'accès à l'information, aux soins et au soutien qui constituent les besoins incontournables des personnes composant avec la maladie. De leur appui et de notre résilience, nous nous en trouvons grandis.

Au 31 mars 2023, nous déposons ce bilan avec fierté et satisfaction. Plus que jamais, l'AQL est déterminée à assurer la pérennité du seul organisme voué aux personnes atteintes de lymphœdème.

Tout au long du dernier exercice financier, le conseil d'administration appuyé par la direction a permis à l'AQL de poursuivre sa mission en accroissant sa portée provinciale, en consolidant les relations avec ses partenaires, en améliorant l'efficacité de ses processus et méthodes de travail et en mettant en œuvre des façons de répondre aux besoins de toutes les clientèles atteintes ou à risque de lymphœdème.

Nous rendons compte ici des activités de l'AQL reliées aux **six volets** de cette année :

- **Services à la communauté**
- **Optimisation des outils et services**
- **Sensibilisation de la communauté**
- **Prise en charge de l'organisme**
- **Défense des intérêts des patients et développement d'une réponse arrimée aux besoins des patients**
- **Exploration de solutions assurant la pérennité de l'AQL**



## Services à la communauté

Les personnes atteintes de lymphœdème ont des besoins criants, car elles ne disposent que de peu de guichets d'accès et de ressources dans le réseau de la santé afin de recevoir l'enseignement requis pour contrôler la maladie. De plus, ces personnes doivent obtenir un soutien pour s'orienter dans un système de santé où certains types de lymphœdème ne sont pas pris en charge et où la plupart de leurs soins sont donnés au privé.



### a) Nos groupes virtuels d'éducation et de soutien

- Les groupes d'éducation et de soutien virtuels de l'AQL permettent de rejoindre autant les personnes domiciliées dans les grands centres que celles vivant en régions éloignées
- Les rencontres virtuelles (en français et en anglais) répondent aux besoins des participants
- Les patients, leurs proches, des thérapeutes et des professionnels de la santé du réseau hospitalier sont invités aux rencontres virtuelles
- Les sujets des rencontres comprennent : les bases du lymphœdème, les exercices décongestifs, l'automassage, la routine d'autogestion du lymphœdème, la prévention et la gestion des cellulites, le contrôle du poids, l'exercice adapté, etc.
- Une thérapeute spécialisée en traitement du lymphœdème ainsi qu'une personne atteinte de lymphœdème animent les réunions
- Du 1<sup>er</sup> avril 2022 au 31 mars 2023, 5 réunions d'éducation et de soutien ont été animées
- Certaines rencontres enregistrées sont disponibles aux participants pour visionnement sur demande

**Au total, plus de 347 participants ont été accueillis au cours du dernier exercice financier. 5 bénévoles, soit des thérapeutes et des patients, ont animé les rencontres. Total d'heures en bénévolat : 50 h.**



### b) Programme de soutien thérapeutique : aide téléphonique

Une bénévole oriente les questions laissées par les patients sur notre boîte vocale vers une de nos thérapeutes bénévoles certifiées. Cette professionnelle répond et/ou dirige le patient vers les soins appropriés. La thérapeute joint notre bénéficiaire dans les 24 à 48 heures. Les bénéficiaires sont des personnes atteintes ou à risque de lymphœdème, leur famille, ou des professionnels de la santé. La thérapeute bénévole joint le bénéficiaire et lui fournit l'information demandée, soit sur les symptômes, la réduction des risques, les traitements, ou des références aux traitements du lymphœdème. La thérapeute offre de faire parvenir au bénéficiaire les feuillets éducatifs de l'AQL sur la réduction des risques et les traitements, ainsi que notre Bottin de ressources des services offerts au Québec aux personnes atteintes ou à risque de lymphœdème. Lors de l'échange avec la thérapeute, les patients sont invités à consulter notre site Web et à participer à nos rencontres d'éducation et de soutien.



Le service téléphonique est démocratisé grâce à un numéro de téléphone sans frais (1 866 979-2463) qui s'ajoute à la ligne métropolitaine (514 979-2463). Ainsi, l'AQL dispose d'un accès provincial permettant à tous les résidents du Québec de bénéficier de conseils. De plus, ce service est couplé à la transcription des messages laissés sur la boîte vocale, facilitant le transfert des informations livrées par le bénéficiaire vers la thérapeute et assurant la conformité des renseignements relayés. Enfin, le formulaire d'entretien permet de documenter le profil des appelants, les questions les plus courantes et les interventions proposées.



**Du 1er avril 2022 au 31 mars 2023, une équipe de 15 thérapeutes certifiées en traitement du lymphœdème a géré 262 premiers appels.**

**c) Programme de soutien thérapeutique : soutien par courriel**

Une bénévole répond aux courriels de demande de soutien envoyés par les bénéficiaires. Au besoin, elle transfère les courriels à notre équipe de thérapeutes bénévoles qui procèdent alors comme pour le service téléphonique.

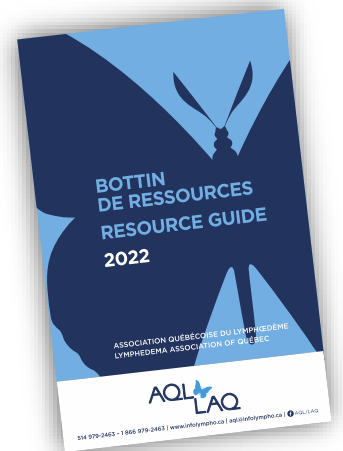
**D'avril 2022 à la fin mars 2023, l'AQL a répondu à plus de 50 demandes de soutien par courriel (incluant les demandes faites sur Facebook).**

**d) Nos publications**

Afin de rejoindre la clientèle (patients et professionnels) de toutes les régions administratives du Québec, l'AQL s'appuie sur une série de documents éducatifs. Au cours de la dernière période, nous avons poursuivi la distribution de notre matériel d'information.

La bibliothèque de l'AQL est composée des documents suivants :

Le ***Bottin de ressources édition 2022***, gratuit pour tous et bilingue, offre une compilation provinciale des thérapeutes certifiés, centres d'ajustement, fabricants, sources d'aide, centres hospitaliers avec clinique-lympho desservant le Québec. L'édition 2022 compte des outils comme les Étapes à suivre en cas d'enflure suspecte, l'Ordonnance complète, le Code de conduite des thérapeutes.



**Un remerciement spécial est adressé à Marie-Thérèse Lenoir, patiente bénévole qui nous a apporté un soutien de plus de 100 heures de bénévolat pour la distribution du Bottin de ressources.**









## e) L'info AQL

Notre bulletin est diffusé aux membres et partenaires de l'AQL. *L'info AQL* permet de publier l'information scientifique, médicale et thérapeutique la plus à jour sur le lymphœdème. De plus, l'AQL y rend compte de ses activités passées et futures, de même que de ses partenariats en cours. Les informations scientifiques sont pour la plupart des traductions de *Pathways* (le magazine du *Partenariat canadien du lymphœdème* [PCL]). *L'info AQL* rend ainsi disponible aux francophones une information qui ne leur serait offerte autrement qu'en anglais.

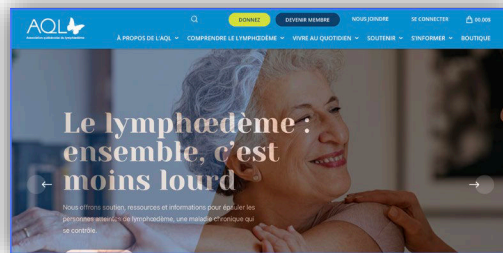
**Le lectorat de *L'info AQL* est estimé à 1000 personnes.**

## f) Site Web, Page Facebook, Page Instagram

Des conseils et articles scientifiques sur le lymphœdème rédigés par des spécialistes sont disponibles sur le **site Web** de l'AQL. Tous nos outils y sont aussi disponibles pour le grand public ou par abonnement. Plusieurs mises à jour ont été introduites sur notre site Web bilingue – le seul site bilingue sur le lymphœdème au monde.

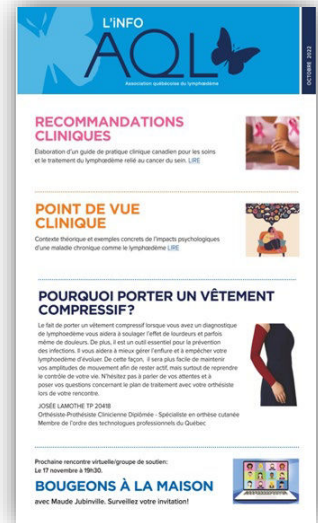
**Plus de 7600 visiteurs ont consulté le site Web de l'AQL d'avril 2022 à la fin mars 2023.**

La refonte du contenu du nouveau site Web est complétée. La nouvelle arborescence de plus de 52 pages permet d'optimiser l'auto-apprentissage des patients. Le nouveau site Web sera en ligne à l'été 2023.



**La page Facebook de l'AQL compte 1 703 abonnés. La portée totale est de 17 934 personnes. La page rejoint jusqu'à 749 personnes par publication. 81 publications Facebook ont été diffusées du 1er avril 2022 au 31 mars 2023.**

La page bilingue Facebook de l'AQL sert à proposer du contenu original sur une base régulière. Du contenu visuel attrayant et du contenu informatif fiable sont affichés régulièrement. De même, l'actualité provinciale, nationale et mondiale entourant le lymphœdème est retransmise sur notre page Facebook. Les nouvelles, recherches, articles, vidéos et illustrations partagés constituent une première sélection d'informations proposées par l'AQL. Le Web étant une source d'information très accessible auprès des patients, la sélection de l'AQL aide les internautes à s'orienter vers les renseignements pertinents. Les initiatives de nos partenaires y sont partagées (études, outils, recrutement). La page Facebook de l'AQL permet aussi de stimuler la participation à nos activités et de rejoindre régulièrement la communauté des thérapeutes.



La page bilingue Instagram de l'AQL compte 154 abonnés. La portée totale est de 434 personnes. La page rejoint jusqu'à 68 personnes par publication. 72 publications et 4 brèves Instagram ont été diffusées du 1er avril 2022 au 31 mars 2023.



### g) Les formations

Après 5 ans d'absence, la formation certifiée Casley-Smith a pu reprendre son cours et l'AQL en a été l'organisme hôte. Du 25 février au 5 mars 2023, ce sont **13 professionnelles de la santé qui ont pu compléter cette formation**



**intensive** leur permettant de traiter le lymphoedème. Le groupe a réuni des physiothérapeutes, un médecin et deux massothérapeutes. Cette

formation reconnue par les centres hospitaliers et centre de réadaptation est déterminante pour assurer un accès aux soins dans le réseau public de la santé. Fait important : **la cohorte Casley-Smith de 2023 est la toute première à avoir bénéficié de la formation en français**, grâce à l'investissement important de l'AQL en traduction pour tous les éléments du programme. Afin de réduire les coûts, un partenariat a été établi avec le fabricant de vêtements compressifs Medi afin que celui-ci nous prête gratuitement ses locaux afin d'accueillir les formatrices et les étudiants pendant 9 jours.



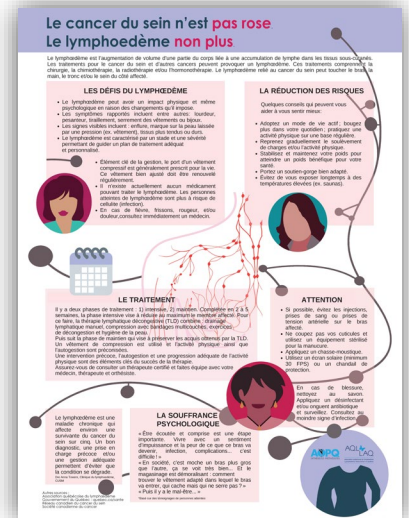
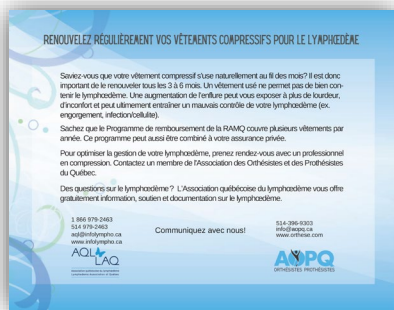
Les cours d'aqualymphatique, une série d'exercices conçus spécifiquement pour les personnes atteintes de lymphoedème devraient reprendre en 2023. Les cours et ateliers sont également source de revenus pour l'AQL,



## Optimisation des outils et services

Au cours de la dernière période, nous avons rejoint plus de patients et de professionnels en continuant de miser sur les éléments suivants.

- ProLymph, une plateforme d'échanges entre pairs pour les professionnels de la santé. ProLymph vise deux objectifs : soutenir les experts en lymphœdème et rejoindre les professionnels de la santé novices en lymphœdème. Le tout afin d'améliorer le dépistage, le diagnostic et le traitement du lymphœdème. La plateforme comporte un forum de discussion, une bibliothèque de ressources et un calendrier d'événements. Un code QR a été instauré pour faciliter l'information et l'inscription. Une entente établit ProLymph comme référence post-formation pour les participants à la formation d'UAlberta qui rejoint des professionnels de la santé du Québec et d'ailleurs au pays. Ce qui concourt à créer un réseau de « professionnels apprenants », solide et dynamique. **Nombre de professionnels inscrits : 96.**
- Diffusion et promotion de l'affiche sur le lymphœdème relié au cancer du sein, produite en collaboration avec l'Association des orthésistes-prothésistes du Québec.
- Diffusion et promotion de la carte de rappel pour le renouvellement des vêtements compressifs, produite en collaboration avec l'Association des orthésistes-prothésistes du Québec



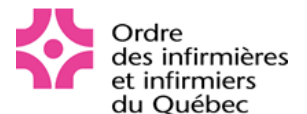
- Un certificat de membre officiel pour les thérapeutes membres en règle de l'AQL assurant une visibilité pour l'organisme et une crédibilité pour les thérapeutes.



## Sensibilisation de la communauté

Afin de faire connaître le lymphœdème, ses impacts et ses traitements aux personnes atteintes et aux professionnels de la santé qui les accompagnent, l'AQL recourt à son matériel de sensibilisation permanent, soit des présentations virtuelles et en présence au contenu détaillé et interactif :

- Présentation aux professionnels de la santé du réseau MSSS dans le cadre des midis « Des alliés du réseau »
- Présentation de l'AQL aux organismes participant à la Marche Scotia/Défi du lymphœdème
- Rencontre avec Imagine Canada exposant les priorités des organismes
- Présence au Comité national des milieux communautaires en cancérologie
- Présentation et rencontre au Congrès de l'Ordre des podiatres
- Échange sur les projets à venir à la Clinique du lymphœdème du CUSM.
- Rencontre et échange avec les chercheurs de l'Université Concordia
- Entrevue Web de la présidente avec l'organisme Les Capés
- Présence à la Journée Bravoure du CHUM
- Présence au Congrès de l'OIIQ
- Présentation virtuelle de la plateforme ProLymph de l'AQL dans le cadre d'une formation spécialisée en lymphœdème d'UAlberta qui rejoint des professionnels de la santé du Québec et d'ailleurs au pays
- Reconduite des ententes avec la Fondation québécoise du cancer, le Partenariat canadien du lymphœdème et le Regroupement des organismes communautaires en oncologie
- Rencontre avec la Coalition Priorité Cancer au Québec pour la validation d'un vidéo sur le lymphœdème
- Rencontres avec le Partenariat canadien du lymphœdème et nos partenaires provinciaux
- Participation comme organisme invité au projet E-Impact
- Rencontre avec les organismes du ROCO
- Diffusion et organisation de la formation Casley-Smith qui a eu lieu du 25 février 2022 au 5 mars 2023 inclusivement (reportée de juin 2022)



## Prise en charge de l'organisme

La prise en charge de l'organisme s'est poursuivie. L'équipe composée de la directrice générale et de la présidente ainsi que d'une adjointe administrative continue d'être accompagnée par les ressources professionnelles nécessaires pour bonifier plusieurs éléments relevant de la gouvernance et de l'administration. D'avril 2022 à mars 2023, le processus de prise en charge a compris :



- Maintien du transfert et classement de dossiers/données, recherche d'un système de gestion des dossiers/fichiers centraux
- Travaux entrepris pour le plan de classement
- Poursuite de l'optimisation des ressources techniques et informatiques : Donor Perfect, Constant Contact, QuickBooks
- Mise en place d'un processus de travail comptable
- Démarches pour trouver un organisme/compagnie pour obtenir un régime d'assurances collectives
- Entrevues pour le personnel permanent à l'AQL
- Maintien du registre des entreprises
- Travaux entrepris pour la mise à niveau des instructions et processus de travail
- Travaux entrepris pour la mise à niveau de document d'accueil pour les nouveaux employés éventuels
- Demande de financement majeur au PSOC et reddition de comptes
- Préparation de l'AGA du 8 juin 2022

Toutes ces démarches ont permis à l'AQL de réaffirmer sa mission, de clarifier plusieurs éléments de son fonctionnement et d'identifier des éléments à améliorer.

Le conseil d'administration a mis à l'œuvre ses 4 comités de travail, soit : Gouvernance, Finances et philanthropie, Science et Communication. Chacun a contribué selon son mandat, soit aux Règlements généraux et politiques, soit à l'implantation d'un plan d'autofinancement, soit à la traduction de formation anglaise pour les professionnels de la santé francophones, soit à l'avancement du nouveau site Web. Ces comités sont essentiels à la réalisation de la mission de l'AQL. Ce cercle élargi de patients et d'acteurs de la communauté du lymphœdème nous permet d'être en phase avec les besoins, les exigences et les attentes du milieu.

En date de l'assemblée du 8 juin 2022, la refonte des Règlements généraux a été adoptée par les membres de l'Assemblée générale annuelle. L'AQL a eu le privilège d'avoir sur le CA une avocate pour débiter l'analyse et l'ébauche de la mise à niveau de nos règlements généraux. L'ébauche a été présentée aux membres du conseil d'administration et le travail a été complété en équipe. Nous sommes fiers de la consolidation des éléments démocratiques de cette nouvelle mouture.



## Défense des intérêts des patients et développement d'une réponse arrimée aux besoins des patients

En ce qui a trait à la défense des intérêts des patients et au développement d'une réponse arrimée aux besoins des patients, l'AQL a poursuivi les actions suivantes :

- **Partenariat 1** : Démarches pour l'instauration du dépistage précoce systématique avec le PQC/MSSS – un pas essentiel pour la prise en charge de la condition.

Dans une stratégie de réactivation du dossier, l'AQL a demandé à la Clinique du lymphœdème du CUSM d'élaborer un algorithme de traitement pour le lymphœdème à l'usage du MSSS. Une ébauche d'algorithme a été développée pour le lymphœdème relié au cancer du sein et une lettre pour sonder l'intérêt des commettants a été envoyée conjointement par l'AQL et la Clinique du lymphœdème du CUSM au MSSS et au PQC. Le réseau de la santé accueillant très favorablement les outils simplifiant le diagnostic et les traitements, cet algorithme renforcera l'importance de la demande en regard des traitements et permettra une diffusion efficace de l'information. Rappel du contexte : Depuis août 2018, et grâce à l'initiative de l'AQL, les personnes atteintes de lymphœdème au Québec ont accès à un programme d'aide gouvernementale pour vêtements compressifs adapté à leurs besoins. Toutefois, un nombre très important de Québécois vivent avec la condition sans être diagnostiqués puisque le lymphœdème est peu connu du milieu médical.

La mise en œuvre de ce volet dépistage/diagnostic est cruciale pour l'avancement des soins du lymphœdème qu'il soit ou non relié au cancer. Encore une fois, toutes les ressources humaines et matérielles nécessaires à ce long exercice ont été fournies jusqu'à présent à titre bénévole/pro bono par l'AQL, appuyée par la Clinique du lymphœdème du CUSM.





- **Partenariat 2** : Reconduction d'une entente officielle avec la Fondation québécoise du cancer (FQC) – pour une utilisation efficace des ressources.

L'AQL et La FQC ont convenu de renouveler leur collaboration à long terme en vue de :

- Maximiser les retombées chez les personnes touchées par le cancer et/ou le lymphœdème ;
- Participer sur une base volontaire à des projets de collaboration ;
- Optimiser l'inter-référencement ;
- Participer à des collectes de fonds de la FQC, avec redevances à l'AQL ;
- Assurer la visibilité de la collaboration.



- **Campagne de sensibilisation 1** : Mars, mois du lymphœdème – un temps fort pour éduquer les patients et sensibiliser la population.



L'AQL a monté une série de 62 messages quotidiens sur le lymphœdème. La campagne a été diffusée sur Facebook et Instagram en mars 2023 et a rejoint jusqu'à 749 personnes par jour.

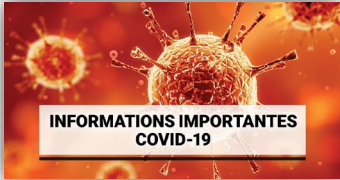
- **Campagne de sensibilisation 2** : Fiche sur la prévalence, le dépistage, le diagnostic, le traitement et le suivi à l'intention des médecins – un outil pour éclairer le monde médical.

La fiche sur la prévalence, le dépistage, le diagnostic, le traitement et le suivi du lymphœdème à l'intention des médecins est le fruit d'une collaboration entre l'AQL et le PCL. L'AQL co-finance la campagne canadienne et assume 100 % des frais de distribution au Québec. L'AQL a participé à l'écriture des éléments de communication ciblés par un comité d'experts et s'est acquittée de la traduction vers le français. La diffusion reportée en raison de l'impact de la pandémie auprès des professionnels de la santé a pu battre son plein en 2022. Le financement par l'AQL a été rendu nécessaire pour assurer la participation de la francophonie au projet.



- **Campagne d'information 1** : COVID-19 et mesures pour les personnes atteintes de lymphœdème.

Du 1<sup>er</sup> avril 2022 à l'automne 2022, la COVID est encore présente dans la communauté. L'AQL continue de se faire le relais des directives de la Santé publique sur son site Web et sa page



Facebook en matière de vaccination et de mesures sanitaires. Nous affichons également sur notre site Web et diffusons : des informations sur le risque de complication non accru pour les personnes atteintes de lymphœdème, les mesures d'hygiène spécifiques au port de vêtements compressifs en contexte de propagation du

virus, les directives en cas de cellulite, des ressources vidéos pour l'autogestion à domicile. Quant aux vaccins et aux rappels de vaccination, en nous appuyant sur les avis des grandes organisations scientifiques du lymphœdème, nous diffusons des communications encourageant la vaccination et les doses de rappel, expliquant que les vaccins ne sont pas incompatibles avec le lymphœdème (qui peut être caractérisé par un système immunitaire moins efficace) et indiquant les sites d'injection alternatifs suggérés aux personnes atteintes aux membres supérieurs.

- **Campagne d'information 2** : Faire connaître les ressources de l'AQL aux CLSC.



L'AQL procède à des envois d'information aux responsables de soins de plaies en CLSC pour faire connaître le matériel et les ressources de l'Association. La série de 3 fiches est mise à profit : Programme de la RAMQ, ProLymph, Services de l'AQL.

**Plus de 50 CLSC rejoints dans au moins 10 régions de la province; demande de plus de 1000 pochettes avec documents d'information.**

- **Activisme** : Obtention du correctif au Programme d'aide gouvernementale pour l'achat de vêtements compressifs de la RAMQ – un pas vers plus d'équité

Après de multiples démarches ayant débuté en septembre 2018, l'AQL a enfin obtenu les corrections nécessaires aux montants consentis par la RAMQ pour les vêtements compressifs des membres inférieurs. Les montants corrigés sont entrés en vigueur en janvier 2022 et **les remboursements rétroactifs ont été complétés à l'automne 2022.**



- **Développement du réseau d'aide 1 :** Accueil à la Clinique du lymphœdème du CUSM – information et réconfort.

**Programme mis en pause durant la pandémie. Reprise possible en 2023.**



Une fois par semaine, un de nos membres patients assistait à la Clinique du lymphœdème du CUSM afin d'accueillir les nouveaux patients de la clinique. Nous offrons des dépliants éducatifs sur le lymphœdème, l'information sur les services et ressources, etc. Nous accueillions également les patients qui revenaient en clinique. Le port du masque en milieu hospitalier doit devenir facultatif avant de reprendre ce programme.



- **Développement du réseau d'aide 2 :** Comité famille – une clientèle à mieux connaître.

**Programme mis en pause durant la pandémie. Reprise prévue en 2023.**

Un comité formé de parents et de dirigeants de l'AQL doit identifier les besoins spécifiques aux enfants, adolescents et familles vivant avec le lymphœdème et concevoir des services/activités pour y répondre. La problématique du transfert des jeunes de 18 ans vers le réseau adulte doit être abordée. La pandémie a forcé le report de ce programme. Une nouvelle membre au conseil d'administration de l'AQL, issue du milieu du lymphœdème pédiatrique, se porte volontaire pour la relance du programme.

- **Reconnaissance des bénévoles** – les ailes de notre organisation.

Des gestes de remerciements par écrit et sous forme de menues attentions sont mis en place : Message lors de la Semaine de l'action bénévole, Journée mondiale de l'action bénévole et envoi de vœux à l'occasion des Fêtes.



## Exploration de solutions assurant la pérennité de l'AQL

Concernant les solutions assurant la pérennité de l'AQL, l'organisme a posé les bases de quatre axes de solution :

- **Analyse de potentiel de financement**

L'AQL a reçu du cabinet « Épisode » une analyse de son potentiel de financement. Le rapport comporte, entre autres, un portrait de l'Association, des synthèses d'entrevues menées auprès des acteurs du milieu de la santé et du lymphœdème et une analyse des organismes comparables. Ont été identifiés des critères de réussite, de même que des stratégies ciblées aux plans de l'organisation, des communications et du financement, de même qu'un déploiement sur 3 ans. Afin d'actualiser les recommandations de ce rapport, le conseil d'administration a formé des comités de travail qui, accompagnés de la direction, se partagent les objectifs. L'Association utilisera ce rapport comme boussole pour les 3 prochaines années.



- **Demande de subvention**

PSOC : une justification de demande de rehaussement est acheminée au PSOC. Il est impératif que l'AQL, dont la mission nationale s'accomplit dans le cadre d'un système de santé qui traite le lymphœdème de façon déficiente, reçoive un financement qui reflète les salaires consentis pour les postes en milieu communautaire et lui permette d'avoir un rayonnement au-delà de la sphère cancer pour atteindre les populations affectées par l'insuffisance veineuse et l'obésité morbide. Ces deux derniers sous-groupes ayant toujours un accès très limité au réseau de la santé.

- **Campagnes de financement**

**Marche annuelle pour le lymphœdème**  
Défi Scotia du 23 avril 2022.

Activité hybride : en présence au Parc de l'Île Jean-Drapeau et formule virtuelle à l'échelle provinciale. Le but de cette marche est la sensibilisation au lymphœdème ainsi que la collecte de fonds.

Participants : 12 marcheurs.  
**Montant récolté : 5 890 \$.**



## Appel au don de l'employeur

Les membres ont été invités à s'informer sur l'existence de tels programmes dans l'entreprise où ils travaillent ou de

laquelle ils sont retraités. Remerciement spécial à Lorna Rock, employée de Tenaquip, entreprise qui a donné généreusement à l'AQL pour une seconde année. **Montant récolté : 5 000 \$.**

# LA FONDATION TENAQUIP

## Invitation au don lors de la campagne d'adhésion de membre

Renforcement de l'appel au don dans nos communications entourant l'adhésion des membres.

## Renforcement de l'appel au don pendant les rencontres virtuelles d'éducation et de soutien

- **Sollicitation de partenaires**

Afin de se doter d'une structure financière viable à long terme, les possibilités d'entente de commandite/partenariat avec l'industrie entourant le lymphœdème ont fait l'objet d'échanges avec les principaux intéressés. Une grille tarifaire avec commandites s'ajoutant, en option, aux frais d'adhésion de membre corporatif a été proposée aux partenaires.

Le besoin fondamental de l'AQL mis en valeur par cette approche est d'assurer une permanence minimale de 4 personnes salariées afin de réaliser des projets de formation professionnelle, d'éducation et soutien provincial, de collaboration gouvernementale et de défense des intérêts des patients. L'AQL dispose de la légitimité qui manque au secteur commercial pour faire valoir ces objectifs au réseau de la santé.

GRILLE 2022 - CORPO		AQL <small>Association québécoise du lymphœdème</small>	
AVANTAGES	COMMANDITAIRE OR	COMMANDITAIRE ARGENT	MEMBRE CORPORATIF
BOTTIN DE RESSOURCES 2022 Imprimé à 8000 exemplaires Distribution : CLSC, GME, hôpitaux et patients COUVERTURE ARRIERE	✓ Maximum 1 page ✓ Visibilité optimale	✓ Maximum 1/2 page	✓ Maximum 1/4 de page
SITE WEB DE L'AQL - 10 500 visiteurs l'an passé NOUVEAU : Page d'accueil NOUVEAU : Page d'accès au Bottin Page des commanditaires NOUVEAU : CARTE GÉO EN LIGNE PDF EN LIGNE AVEC LIEN ACTIF	✓ Logo avec lien ACTIF ✓ Logo avec lien ACTIF ✓ Logo avec lien ACTIF ✓ avec lien ACTIF ✓	✓ avec lien ACTIF	✓
DÉPLIANTS POUR VOS POINTS DE SERVICE	✓ Aucun maximum	✓ 50	✓ 25
ABONNEMENT À L'INFO AQL (10 nos/an) L'INFO AQL Imprimé Spécial Obésité ABONNEMENT À PATHWAYS (4 nos/an) ADHÉSION DE SOUS INCLUSE	✓ ✓ 50 exemplaires ✓ 10 exemplaires ✓	✓ ✓ 10 exemplaires ✓ 5 exemplaires ✓	✓ ✓ 1 exemplaire ✓ 1 exemplaire ✓
MONTANT DÉDUCTIBLE POUR PUBLICITÉ	1500 \$	500 \$	0 \$
<b>CODÉ ANNUEL</b>	<b>2000 \$</b>	<b>1000 \$</b>	<b>500 \$</b>
EN OPTION* PUBLICITÉ DANS L'INFO AQL numérique ET FACEBOOK SIMULTANÉ COST ANNUEL AVEC 1 PUBLICITÉ INFO AQL/ FACEBOOK	750\$/annonce 2750 \$	1000\$/annonce 2000 \$	1500\$/annonce 2000 \$

**NOUVEAU EN 2022**  
Tous les membres de l'AQL doivent ajouter le logo de l'AQL avec lien actif sur leur site Web (matériel fourni à l'inscription)

**NOUVELLE OPTION 2022**  
Publicité dans L'Info AQL numérique/Facebook : plus de 3500 contacts - 10 numéros par année // Matériel à remettre 2 mois d'avance

\* Un numéro IMPRIMÉ de L'Info AQL "Spécial Obésité" sera distribué aux professionnels de la santé en 2022.  
Distribué aux professionnels de la santé.  
Réservez votre espace publicitaire dès maintenant pour obtenir le kit Média et les tarifs publicitaires.  
Communiquez avec Marie-Claude Gagnon au 450-230-2164.



## 2. Démonstration de la contribution de la communauté à la réalisation des activités de l'Association au cours de la période du 1er avril 2022 au 31 mars 2023

- **Contribution en matière de ressources humaines :**

Des médecins, thérapeutes, et patients ont participé à toutes nos activités : comités stratégiques, comités de travail, service de retour d'appels aux professionnels et patients, rencontres virtuelles d'éducation et de soutien pour les patients, rédaction de L'info AQL, rédaction et publication des feuillets éducatifs et du Bottin de ressources de l'AQL, tout cela en tant que représentants, concepteurs, consultants, organisateurs, animateurs ou assistants. L'AQL maintient son recrutement sur la plateforme *Je bénévole*.



- **Contribution en matière de ressources matérielles :**

Nous bénéficions des locaux de la Clinique du lymphœdème du CUSM, de la Fondation québécoise du cancer pour rencontrer des patients, distribuer nos dépliants éducatifs, tenir des rencontres de soutien pour les patients et des rencontres du comité exécutif de l'AQL. L'espace et parfois les moyens de communication (Wi-Fi, ordinateur, projecteur) y sont mis à notre disposition. Nous bénéficions aussi de frais de location réduits pour autres locaux. Nous recevons des dons de matériel de traitement du lymphœdème pour les cours de formation, fournis par les fabricants de ces produits.



Centre universitaire de santé McGill  
McGill University Health Centre

- **Contribution en matière de ressources financières :**

Campagne annuelle d'adhésion à l'AQL, commandites d'entreprises, dons de fondations d'entreprises, dons des individus, dons testamentaires, dons de services de traduction, graphisme et impression, commandites de congrès, location/partage de tables d'exposition, exemption de frais d'infrastructure et de traitement des paiements de dons aux campagnes de Canadon, de même qu'au Défi Scotia (Marche du lymphœdème), et subvention du Programme de soutien aux organismes communautaires du MSSS.



- **Contribution par l'entremise d'un réseau de bénévoles :**

Nos bénévoles dévoués contribuent pour plus de **5 000 heures de travail bénévole par année**.



- **Contribution sous forme de publicité gratuite dans un autre réseau :**

Nos programmes d'éducation ont été publicisés à titre gratuit par les services de physiothérapie/cliniques de lymphœdème des grands centres hospitaliers (CHUM, HMR, CUSM, Sacré-Cœur, Cité de la Santé, Hôpital général juif, etc.) et d'autres associations de patients dont la Fondation québécoise du cancer, l'Association du cancer de l'est, Cancer Ovaire, Cancer Saguenay, Cancer Laurentides, Procure.

Inscription aux portails et répertoires en ligne du ROCO, de l'APPUI et de la FQC

- **Contribution par l'entremise d'un réseau de distribution de dépliants par d'autres organismes :**

Nos feuillets éducatifs et calendriers des groupes virtuels de soutien sont distribués sans frais par d'autres associations et organismes communautaires, des fondations et établissements liés au cancer, au lymphœdème et autres maladies, soit par l'entremise de leurs sites Web, courrier, bulletins ou lors des conférences et congrès, ou par les médias, y inclus les médias sociaux. **Nos brochures éducatives sont disponibles dans les hôpitaux, CLSC, et d'autres lieux publics.**



- **Contribution par l'entremise de références provenant d'autres organismes :**

Plusieurs organismes communautaires, groupes d'entraide, fondations et groupes médicaux réfèrent à l'AQL, diffusent nos programmes et nos publications éducatives sur leurs sites Web, médias sociaux, publications et bulletins, entre autres :

- Fondation québécoise du cancer du sein ;
- Fondation québécoise du cancer ;
- Association du cancer de l'Est-du-Québec ;
- APPUI pour les proches aidants
- Plusieurs CLSC du Québec
- Réseaux thérapeutiques
- Centres d'ajustement orthopédiques
- Vodder et Arborescence : écoles de formation en thérapie lymphatique et formation destinée aux massothérapeutes
- Coalition Priorité Cancer
- Le Regroupement des organisations communautaires en oncologie (ROCO)



### 3. Démonstration du dynamisme et de l'engagement de l'Association dans le milieu et de la concertation avec les ressources du milieu

Sur une base annuelle, l'AQL collabore avec un grand réseau de partenaires naturels. Au cours de la période visée, soit du 1<sup>er</sup> avril 2022 au 31 mars 2023, l'AQL a travaillé à la planification annuelle de ces collaborations et participations aux diverses tables de concertation.

#### Collaboration, échange de ressources et d'activités et participation aux conférences d'autres organismes communautaires incluant :

- Regroupement des organismes communautaires en oncologie (ROCO)
- Programme québécois de cancérologie (PQC)
- Comité national des milieux communautaires en oncologie (téléconférence)
- Obésité Canada
- Sauve ta peau
- Fondation du cancer du sein du Québec
- L'Espoir c'est la vie et le Centre de bien-être de l'Hôpital général juif
- CanSupport des Cèdres au CUSM
- Fondation VIRAGE du CHUM
- Fondation Croire de l'HMR
- Fédération de l'action bénévole
- Ordre des infirmières et infirmiers du Québec (OIIQ)
- Regroupement québécois en soins de plaies (RQSP)
- Association québécoise des infirmières en oncologie (AQIO)
- Association québécoise de soins palliatifs (AQSP)
- Association des Orthésistes et des Prothésistes du Québec (AOPQ)
- Association des Podiatres du Québec
- Association du cancer de l'Est-du-Québec
- Soirée Bravoure du CHUM
- Coalition Priorité Cancer
- Partenariat canadien du lymphœdème (PCL) - signature du renouvellement d'entente en janvier 2023
- PAC (Provincial Associations Community)
- LE&RN (directives COVID, avancées chirurgicales)
- International Lymphoedema Framework (ILF)
- FAVA-Multi, filière santé maladies rares
- AVML – France (lymphœdème)
- BRA Day du CUSM et plus.



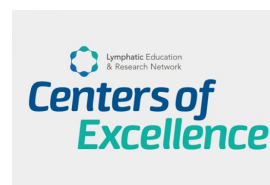
obesity | obésité  
canada | canada



LA FONDATION  
sauve ta peau



ORTHÉSISTES PROTHÉSISTES



**Collaboration, échange de ressources et offre d'éducation continue aux centres hospitaliers ayant un programme de lymphœdème au Québec tel que :**

- plusieurs centres intégrés de cancérologie
- la Clinique de lymphœdème pédiatrique du CHU Sainte-Justine, Université de Montréal
- le Service de physiothérapie du CHUM
- la Clinique de lymphœdème de l'Hôpital Maisonneuve Rosemont
- le Programme de recherche de McGill sur le lymphœdème
- la Clinique de lymphœdème HGJ au Centre Segal pour le cancer
- le Centre de soutien au lymphœdème de la Fondation du cancer du sein du Québec au CUSM
- la Clinique du sein du CUSM
- la Clinique de lymphœdème de la Cité-de-la Santé
- l'Hôpital Saint-Sacrement de Québec
- le Service de physiothérapie de l'Hôpital de Saint-Jérôme
- le Service de physiothérapie de l'Hôtel-Dieu de Lévis
- le Département de physiothérapie du Centre intégré de cancérologie de la Montérégie, Hôpital Charles-LeMoine
- CISSS de la Montérégie-Est
- et d'autres programmes hospitaliers du Québec



Centre universitaire de santé McGill  
McGill University Health Centre

**Place occupée par des membres de la collectivité**

La présidente, la directrice générale et plusieurs membres participent au comité du Programme de recherche de McGill sur le lymphœdème (PRLM). La présidente et des membres font partie du comité d'éducation du Programme du lymphœdème du CUSM. La directrice générale fait partie d'un comité de travail du Programme québécois de cancérologie (PQC). La directrice générale participe au Comité national des milieux communautaires en cancérologie du Programme québécois de cancérologie (PQC). La directrice générale fait partie des activités (colloques) du Regroupement des organisations communautaires en oncologie (ROCO)

**Concertation avec différents intervenants issus d'instances gouvernementales et autres**

Collaboration étroite avec le Programme de cancérologie du Québec (PQC), le Comité des organismes communautaires en oncologie, la Régie de l'assurance-maladie du Québec (RAMQ - Programme de vêtements compressifs).

**Concertation avec d'autres organismes communautaires**

Participation active au Regroupement des organisations communautaires en oncologie (ROCO).

Collaboration avec la Fondation québécoise du cancer pour rejoindre la population cancer : information sur les risques de lymphœdème, sur les ressources disponibles en cancer et en lymphœdème

Contribution à l'élaboration du Plan d'action gouvernemental en action communautaire (PAGAC)

### **Disponibilité pour la communauté lorsque celle-ci est touchée par des événements particuliers**

Mobilisation des ressources en cas de campagne de vaccination ou de bris de services de santé comme ce fut le cas au printemps 2020, alors que l'accès aux urgences était difficile pour les cas de cellulite, que l'accès aux thérapeutes en clinique privée était prohibé pour les phases intensives et de maintien de la thérapie lymphatique décongestive et que les patients avaient des réticences à se présenter chez les orthésistes-prothésistes pour l'achat et le renouvellement de leurs vêtements compressifs. L'AQL est en mesure d'utiliser toutes ses plateformes de communications, y compris sa ligne sans frais, ses ressources humaines et son réseau de bénévoles pour relayer des informations communiquées par les instances gouvernementales, pour organiser un «filet» de soins et pour sécuriser et accompagner les personnes atteintes ou à risque de lymphœdème.

### **Production et achat de matériel ou participation à des activités communes avec d'autres organismes**

Feuillets d'éducation et Bottin de ressources sont créés, publiés et distribués gratuitement par l'AQL aux hôpitaux, CLSC et autres organismes communautaires et gouvernementaux.

Collaboration avec Dense Breasts Canada, un organisme qui milite pour la reconnaissance de la densité mammaire comme facteur de risque du développement du cancer du sein et nuisant à son dépistage dans le cadre des programmes de dépistage provinciaux. En plus de relayer l'information de Dense Breasts Canada dans nos groupes de soutien, l'AQL appuie une recherche sur les liens possibles entre la prévalence du lymphœdème et la densité mammaire.

La qualification de la densité des tissus pourrait être un indicateur de risque accru de lymphœdème en cas de cancer. Un dépistage approprié pour les femmes aux seins denses pourrait permettre de diagnostiquer le cancer plus tôt et possiblement de réduire les risques d'atteinte aux ganglions et de lymphœdème.

Représentation sur les services de l'AQL et notre philosophie de soins aux cohortes de finissants en thérapie lymphatique décongestive Vodder et Casley-Smith. Sensibilisation au choc émotionnel lié au lymphœdème, à l'accompagnement thérapeutique, à l'enseignement de l'autogestion et aux avantages d'être membre professionnel de l'AQL



Dr. Vodder School™  
INTERNATIONAL  
Authorized by the original Dr. Vodder Schule - Austria

## 4. Démonstration de la réponse apportée aux besoins du milieu

### Accessibilité

L'AQL est accessible aux clients par téléphone, courriel, site Web et média sociaux de **9 h à 17 h du lundi au vendredi, 52 semaines par année.**

### Activités et outils d'information et de consultation

Les patients, leur famille et leurs amis sont invités à participer aux réunions virtuelles des groupes d'éducation et de soutien.



Les sujets des rencontres comprennent, entre autres : Lymphœdème 101, rencontrer une experte en lymphœdème, l'autogestion du lymphœdème, les exercices, la réadaptation après un traitement du cancer, les nouveautés dans la recherche et les traitements, ainsi qu'une discussion de partage entre les participants. Les thérapeutes spécialisés en lymphœdème ainsi qu'une personne atteinte animent les sessions.



### Dépliants et de sensibilisation, bulletins

L'AQL publie chaque année un « **Bottin de ressources** » qui offre aux personnes ayant un lymphœdème de l'information dont elles ont besoin. On y trouve une liste de thérapeutes certifiés en lymphœdème dans toutes les régions du Québec ainsi que la liste des fabricants, distributeurs et détaillants de produits pour le lymphœdème, incluant des vêtements et bandages de compression. Imprimé à 5 000 exemplaires et disponible en PDF sur notre site Web.

L'AQL publie des dépliants éducatifs sur le lymphœdème, en français et anglais :

- « **Bien vivre avec le lymphœdème** » : apprendre à gérer et bien vivre avec le lymphœdème - brochure instructive sur les traitements, l'exercice et l'autogestion
- « **Réduire les risques du lymphœdème** » pour les personnes à risque de développer un lymphœdème - comment éviter les complications et apprendre des techniques d'autogestion



- « L'automesure des membres inférieurs » et « L'automesure des membres supérieurs »
- Fiche sur le Programme de la RAMQ
- Fiche sur les services de l'AQL
- Fiche sur le réseau pour professionnels ProLymph

L'AQL participe à la publication quatre fois par année de la revue canadienne sur le lymphœdème *Pathways*, en format imprimé et en ligne. Notre bulletin bilingue **L'info AQL** diffusé en ligne comporte des articles destinés au lectorat québécois. Il contient des articles traduits en français de *Pathways* de même qu'un contenu ciblé à l'intention des patients et des professionnels du Québec. Un important travail de gestion des listes d'abonnés, de traduction et de mise en page est effectué par l'équipe de l'AQL. **L'info AQL** rejoint des lecteurs de tout le Québec.

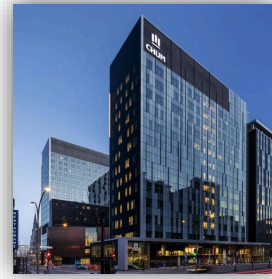
L'AQL publie deux outils adressés aux professionnels de la santé : la fiche de référence du médecin et le dépliant à l'intention des infirmières.

Des bulletins d'information sont expédiés à nos membres pour les aviser des nouvelles, des événements. Des offres d'emploi sont acheminées à nos membres thérapeutes.



## Le Rendez-vous du lymphœdème

La prochaine édition de l'événement bisannuel Le Rendez-vous du lymphœdème est reportée à l'automne 2024. L'événement réunit des professionnels de la santé, décideurs et patients. Les thèmes abordés par nos conférenciers vont de la base du traitement du lymphœdème en milieu hospitalier à la chirurgie lymphatique. Un salon des exposants permet aux participants de se familiariser avec une gamme de vêtements compressifs et de services pour le lymphœdème.



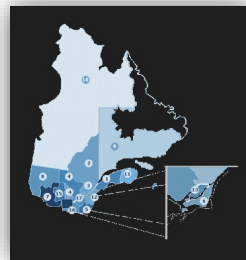
## Lien entre les activités réalisées et les services offerts, et les besoins de la communauté, tels que les identifie l'organisme

La prévalence du lymphœdème est estimée à 230 000 cas au Québec, alors que seulement 3 500 patients sont inscrits au programme de vêtements compressifs de la RAMQ. Pour corriger le sous-diagnostic, il faut sensibiliser les médecins au diagnostic et les infirmières au dépistage du lymphœdème. L'AQL a collaboré à une campagne de sensibilisation avec le PCL visant cette clientèle et visant ces objectifs. L'AQL organise de plus des programmes de formation pour les médecins et les infirmières. Les patients ont accès gratuitement à des rencontres virtuelles d'éducation et de soutien.



## Territoire couvert d'avril 2022 à mars 2023

Les activités et programmes de l'AQL visent toutes les régions du Québec. Notre site Web attire aussi des professionnels et des patients de partout au monde. Notre page Facebook a un grand rayonnement au Québec et dans la francophonie mondiale (Europe, Afrique du Nord). Nous sommes affiliés avec des organismes au Canada (PCL), aux États-Unis (NLN, LANA) et mondialement (ILF). Les groupes d'éducation et de soutien virtuels mis sur pied pendant la pandémie nous ont permis de rejoindre toutes les régions du Québec, des francophones hors Québec et d'aider encore plus de personnes.



### Nombre de personnes rejointes par les activités grand public de l'organisme

- L'info-AQL : Lectorat annuel estimé à 1000
- Site Web : 7 600 visites annuelles
- Marche pour le lymphœdème : sensibilisation de 1 500 à 2 000 personnes et média
- Rendez-vous du lymphœdème : plus de 200 personnes
- Congrès d'autres organismes : estimation de 3000 à 5000
- Facebook : portée totale de 17 934
- Instagram : portée totale de 434 personnes
- Collectes de fonds numériques : 10 000 personnes

### Nombre de personnes rejointes par les activités individuelles et de groupe de l'organisme

- Programme de soutien thérapeutique (téléphone, courriel, Facebook) : **plus de 312 personnes par année**
- Rencontres virtuelles d'éducation et d'entraide pour les personnes atteintes d'un lymphœdème ou à risque de l'être à travers le Québec : **347 par année**
- Membres : **243**
- Formation/information de professionnels de la santé et thérapeutes en lymphœdème : **250 au cours d'une année normale**



## 5. Démonstration du fonctionnement démocratique de l'AQL

- La catégorie des membres votant comprend les patients et les proches de même que les thérapeutes membres de l'AQL. Ensemble, ils participent à l'Assemblée générale annuelle.
- Les membres du conseil d'administration ont pris part aux décisions de l'organisme. **Onze réunions du conseil d'administration** ont eu lieu avec quorum.
- La présidente a été disponible pour répondre aux demandes et suggestions des membres.
- Nombre de membres votants : **170**
- Nombre de membres présents à l'AGA du 8 juin 2022 : **12**

### Conseil d'administration et dirigeants – et Comité médical consultatif

Anne-Marie Joncas	Présidente, personne atteinte de lymphœdème
Lorna Rock	Vice-présidente, Trésorière, personne atteinte de lymphœdème
Rachel Bélanger	Secrétaire administrative, personne à risque de lymphœdème
Yvon Dufresne	Administrateur, proche aidant
Marie-Claude Gagnon	Administratrice, personne atteinte de lymphœdème
Maude Jubinville	Administratrice, thérapeute, secteur privé
Chantal Lapointe	Administratrice, thérapeute, secteur public, pédiatrique
Marie-Eve Letellier	Administratrice, thérapeute, secteur public
Patrice Millaire	Administrateur, représentant de l'industrie
Anna Towers, MD	Co-directrice scientifique
Marie-Eve Letellier	Co-directrice scientifique, thérapeute



---

Anne-Marie Joncas, Présidente



---

Lorna Rock, Vice-présidente, trésorière

22 juin 2023